

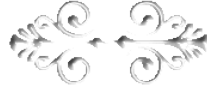


KİLİS 7 ARALIK ÜNİVERSİTESİ

*2021 YILI YATIRIM PROGRAMI İZLEME
VE DEĞERLENDİRME RAPORU*

MART 2022

STRATEJİ GELİŞTİRME DAİRE BAŞKANLIĞI



2021 YILI YATIRIM PROGRAMI İZLEME VE DEĞERLENDİRME RAPORU

Mart 2022





Bir millet eğitim ordusuna sahip olmadıkça, savaş meydanlarında ne kadar parlak zaferler elde ederse etsin, o zaferin kalıcı sonuçlar vermesi ancak eğitim ordusu ile mümkündür.

M. Kemal ATATÜRK



SUNUŞ

Bilim, insanoğlunun dünyaya katkı sağlama amacı içerisinde olan en samimi çabasıdır. Bu samimi çabanın hedefine ulaşması, belirli ilkeler ve planlamalar doğrultusunda düzenlenmesine bağlıdır. Dijitalleşme, teknoloji ve düşünsel imkanların dünyamızı şekillendirdiği günümüz yönetim anlayışında, herhangi bir çalışmanın başarıya ulaşabilmesi için ciddi ön çalışmaların, araştırma ve geliştirme süreçlerinin önemsenmesi gerektiğini; hatta başarı için şart olduğunu ifade etmeliyim. Nitekim, hedefi belirlenmemiş, planlanmamış ve geleceğe yönelik olmayan çalışmaların başarısız olması kaçınılmazdır. Bu sebeple başarıyı hedefleyen kurumun gelişim stratejisini belirlemek gibi mecburiyeti ortaya çıkmaktadır.

Bilimin ve kültürün aktarımında ve gelişiminde çok önemli bir alanı kapsayan “üniversite” kavramının gerçek anlamda vücuda getirilebilmesi için, fiziksel ve kültürel manada kısa veya uzun vadeli stratejilerin geliştirilmesi gerekmektedir. Bu bağlamda stratejiler, hedeflerin ve amaçların niteliklerine göre değişebilmektedir. Biz Kilis 7 Aralık Üniversitesi olarak geliştirdiğimiz stratejilerin gerçekçi bilimsel, samimi ve üniversite ruhuna uygun olması gerektiği kanaatiyle bütün akademik ve idari personelimizle çaba göstermekteyiz.

Kilis 7 Aralık Üniversitesi, kurulduğu günden bu yana yaklaşık 15 yıllık zaman zarfında akademik, sosyal ve fiziksel manada çok hızlı bir gelişme katetmiştir. Merkez Kampüs alan miktarı: 258.689,30 m², Karataş Kampüsü alan miktarı: 26.022,95 m² ve üçüncü kampüsümüz olan Mercidabık Kampüsü alan miktarı ise 132.760 m² dir. Bu kampüslerimiz şehir merkezinde bulunmaktadır. Üniversitemiz; 8 fakülte, 4 meslek yüksekokulu, 2

yüksekokul ve lisansüstü eğitimin yürütüldüğü 1 enstitüde eğitim öğretim faaliyetlerini sürdürmektedir.

Güçlü bir üniversite olmanın ön koşullarından biri de mensubumuz olan akademisyenlerin bilimsel gelişimine katkıda bulunmaktır. Böylesi bir desteğin verilmesi hem üniversitemizde hem de ülkemizde bulunan bilim ve teknoloji üretimini dinamik tutacaktır. Akademik personel, alanlarında yaptıkları bilimsel çalışma ve projelerle üniversitemizi ulusal ve uluslararası platformda temsil etmekle birlikte bölgenin, ülkenin ve dünyanın bilimsel, sosyokültürel ve ekonomik gelişmesine de katkı sağlamaktadır.

Üniversitemizde akademik personelin bilimsel araştırmalarında alt yapıyı geliştirmek üzere Merkezi Laboratuvar Projesi, Kalkınma Bakanlığı tarafından desteklenmiş ve kurulma çalışmaları tamamlanmıştır. Bu proje kapsamında bölgenin ihtiyaç duyduğu ölçüm ve analizlerin de gerçekleştirilmesi hedeflenmektedir. Akademik personelin bilimsel çalışma ve projeleri Üniversitemiz tarafından çeşitli teşviklerle desteklenmektedir.

Modern anlamda üniversitenin sadece fiziksel alanlardan ve altyapı imkânlarından ibaret olmadığı aşikârdır. Bu bağlamda üniversitemiz mensuplarının ve öğrencilerinin kültürel ve sosyal gelişmelerine katkıda bulunmak maksadıyla panel, seminer, konferans v.b etkinlikler düzenlenmiştir. Üniversitemizin bilimsel, kültürel ve fiziksel şartlarındaki gelişmelerle kat ettiği yolun her geçen sene artarak devam edeceğini bugünden görebilmek, öğrenci ve personeliyle tüm Kilis 7 Aralık Üniversitesi ailesi üyelerinin gurur vesilesidir. Tam da bu noktada Üniversitemizin bulunduğu coğrafyanın jeopolitik ve demografik konumu, bizleri Orta Doğu ve göç konularına özel olarak odaklanmaya yönlendirmektedir. Bu nedenle, Orta Doğu ve Göç Araştırmaları Merkezimiz, daha aktif hale getirilerek ilgili alanda lisansüstü eğitime başlanmıştır. Bu çalışmamızla birlikte coğrafyamızın zengin yerel kaynakları, tarihi ve kültürel mirası da öne çıkarılarak yerel hafıza ve kaynakları kayıt altına alınması maksadıyla Kilis Tarihi ve Kültürü Uygulama ve Araştırma Merkezi kurulmuştur. Üniversitemiz her geçen gün artan gelişimi ve büyümesi ile Türk eğitimine ve dünya akademik literatürüne katkısını sürdürecektir ve amaçlanan hedeflere saygı ve anlayış temelinde ulaşılabileceği düşünülmektedir.

5018 sayılı Kamu Mali Yönetimi ve Kontrol Kanunu'nun 25. maddesi gereğince, Üniversitemizin 2021 yılı yatırım projeleri ile ilgili uygulamaların ve sonuçların yer aldığı "2021 Yılı Yatırım Programı İzleme ve Değerlendirme Raporu" hazırlanarak kamuoyunun bilgisine sunulmaktadır.

Prof. Dr. Mustafa Doğan KARACOŞKUN
Rektör

İçindekiler

TABLO VE ŞEKİLLER LİSTESİ	4
1-GENEL BİLGİLER.....	5
1.1-Misyon, Vizyon ve Temel Değerler.....	5
2-KURULUŞUN TEMEL AMAÇ VE HEDEFLERİ	6
3-KURULUŞ YATIRIMLARININ FİNANSMAN KAYNAKLARI	7
4-KURULUŞUN MEVCUT ÜRETİM KAPASİTESİ.....	8
4.1-Akademik Birimler ve Bölümler	8
4.2-Akademik ve İdari Personel.....	11
4.2.1-Akademik Personel	11
4.2.2-İdari Personel	12
4.3-Öğrenciler	12
4.4-Kütüphane	12
4.5-Bütçe İmkanları.....	14
4.6-Fiziki Gelişme.....	14
4.6.1-Kampüsler	14
4.6.2-Tamamlanan Yapılar.....	16
4.6.3-Devam Eden Yapılar.....	28
4.6.4-Planlanan Projeler	28
4.7-Bilgi İşlem Altyapısı.....	29
4.8-Dış İlişkiler Ofisi.....	31
4.9-Yayın, Proje ve Laboratuvarlar.....	35
4.10-Ulaşım ve Taşıtlar	38
5-2020 YILI YATIRIMLARIYLA GERÇEKLEŞEN KAPASİTE ARTIŞI.....	39
6-2020 YILI PROJE UYGULAMALARI.....	39
6.1-2021 Yılı Yatırım Projeleri Uygulama Sonuçları	39
7-ÖNERİLER	44

TABLolar ve ŐEKİLLER LİSTESİ

Tablo 1	Akademik Birim Sayılarının Yıllara Gre GeliŐim Durumu
Tablo 2	Faklte, Enstit ve Yksekokulların KuruluŐ Tarihlerine Gre Dađılımları
Tablo 3	Toplam Blm Sayılarının Yıllara Gre Dađılımları
Tablo 4	Aktif Blm Sayılarının Yıllara Gre Dađılımları
Tablo 5	đretim Elemanı Sayılarının Yıllara Gre Dađılımları
Tablo 6	MEB Bursuyla YurtdiŐında Lisansst Eđitim Grenlerin Yıllara Gre Dađılımları
Tablo 7	Kadro lu Memur, Gvenlik ve İŐçilerin Yıllara Gre Dađılımları
Tablo 8	đrenci Sayılarının Yıllara Gre Dađılımları
Tablo 9	Ktphane Kaynaklarının Yıllara Gre Dađılımları
Tablo 10	Btçe İmkanlarının Yıllara Gre Dađılımları
Tablo 11	Toplam Kapalı Alan Miktarları
Tablo 12	2009-2021 Periyodunda Hizmete Açılan Yapılar
Tablo 13	2021 Yılında Tamamlanan ve 2021'de Yapımı Devam Eden İŐler
Tablo 14	Bilgi İŐlem Alt Yapısındaki DeđiŐiklikler
Tablo 15	niversitemizdeki Mevcut Yazılımlar
Tablo 16	Erasmus đrenci ve Personel DeđiŐim Hareketliliđi, AnlaŐma Sayıları ve Erasmus Btgesi
Tablo 17	Farabi đrenci DeđiŐim Hareketliliđi
Tablo 18	Mevlana DeđiŐim Hareketliliđi
Tablo 19	Yıllara Gre Bilimsel Yayınlar
Tablo 20	Yıllara Gre Projeler
Tablo 21	Laboratuvarlar ve Atlyelerin Yer Aldıđı Birimler
Tablo 22	niversitemize Alınan TaŐıtlar
Tablo 23	2021 Yılı Yatırım Projeleri Uygulama Sonuçları
Őekil 1	Kilis 7 Aralık niversitesi YerleŐke Planı

❖ 1.GENEL BİLGİLER

Dünyada özellikle yüzyılımızın son çeyreğinde ciddi değişiklikler söz konusu olmuştur. Küreselleşme, kalite olgusu, dışa açıklık, kaynakların etkin kullanımı ve artan rekabet şartları gibi gelişmeler hemen tüm ülkeleri ve bu ülkelerin kurumlarını etkilemiştir. Bu anlamda, kamu kurumlarının daha etkin ve daha rekabetçi bir politika izlemeleri, bu politikaya uygun olarak da yeniden yapılanmaları söz konusudur.

Bu politikanın bir sonucu olarak birtakım yeni yapılanmalar ve organizasyon çalışmaları başlatılmıştır. Türk üniversiteleri de daha çağdaş, dünya ile uyumlu ve daha etkin bir yapıya kavuşmayı hedefleyerek yeniden yapılanma sürecinde yerlerini almak için çalışmaktadırlar.

❖ 1.1. Misyon, Vizyon ve Değerler

Misyon, bir organizasyonun var olma nedenidir. Vizyon ise, bir organizasyonun ne olabileceğine ilişkin heyecan oluşturan ileri görüşlülük veya organizasyonun potansiyel geleceğini ifade eden bir fotoğraf olarak tanımlanabilir. Bu açıdan bakıldığında vizyon ve misyon kavramlarının genellikle birbirinin yerine kullanılmakta olduğu görülmektedir. Oysa bu iki kavram birbirinden farklılık arz etmektedir. Misyon, bir organizasyonun var olma nedenini ifade ederken, vizyon hayal edilen geleceği ifade etmektedir.

Değer kavramı ise, bir organizasyonun sahip olduğu etik kuralları, diğer bir ifadeyle organizasyonun üstün yönlerini göstermede kullanılmaktadır.

Bu değerlendirmeden sonra Kilis 7 Aralık Üniversitesi olarak,

❖ 1.1.1.Misyonumuz



İnsan odaklı eğitim-öğretim, araştırma-geliştirme faaliyetleriyle; sorgulayıcı, yaşam boyu öğrenmeyi ilke edinmiş, bilimsel düşünmeyi öğrenmiş nitelikli bireyler yetiştirerek, kentin, bölgenin ve ülkenin kalkınmasına katkı sağlamak.

1.1.2. Vizyonumuz



Altyapısını geliştirerek ve personel niteliğini güçlendirerek, bulunduğu bölgenin ihtiyaçlarına göre ihtisaslaşmış, çeşitli araştırma-geliştirme ve projeleri ile kente ve ülkeye katkı sunan bir eğitim ve bilim merkezi olmak.

• 1.1.3. Temel Değerlerimiz

- Önce İnsan
- Şeffaflık
- Adalet
- Katılımcılık
- Bilimsel Etik ve Dürüstlük
- Çözüm Odaklılık
- Paydaş Odaklılık
- Bilimsel Özgürlük
- Kamu Kaynaklarının Etkili ve Verimli Kullanılması

❑ 2. KURULUŞUN TEMEL AMAÇ VE HEDEFLERİ

- 1) Yükseköğretimin amacına ve günümüz koşullarına uygun çağdaş, kaliteli eğitim-öğretim için çalışmalar yaparak eğitim ve öğretimin niteliğinin yükseltilmesi ve nitelikli bireyler yetiştirilmesi
 - a) Eğitim programlarını çağın gereklerine uygun modernize etmek ve öğrenci niteliğini yükseltmek.
 - b) Değişim programlarında anlaşma ve iş birliği yapılan üniversite sayısını arttırarak bilimsel ve kültürel ilişkileri geliştirmek.
 - c) Öğrencilerimizin kampüs yaşamına ve şehirdeki sosyal yaşama, eğitim-öğretim sonrası iş yaşamına hızlı ve kolay uyum sağlamaları için düzenlenen bilimsel, kültürel ve sosyal faaliyetleri arttırmak ve projeler geliştirmek.
 - d) Engelli öğrencilerimiz ve personellerimiz için pozitif ayrımcılık yapmak.
 - e) Öğretim elemanı kadrosunu nicelik bakımından güçlendirerek öğretim elemanı başına düşen öğrenci sayısını Türkiye ortalamasına yaklaştırmak.
 - f) Plan dönemi içinde, eksiklikler nedeniyle öğrenci alamayan fakülte ve yüksekokullarda eksiklikleri tamamlayarak öğrenci almak ve bölgenin ihtiyaçlarına uygun yeni fakülte, meslek yüksekokulu, yüksekokul ve bölümler açmak.

- 2) Ulusal ve yerel paydaşlarla işbirliği içinde ülkenin kalkınmasına yönelik çalışmalar yapılması ve bölgesel/kentsel gelişmeyi sağlayıcı araştırma geliştirme çalışmaları yaparak bilimsel yayınlar ile buna katkıda bulunulması
 - a) Araştırma ve geliştirme altyapısını güçlendirerek ulusal ve uluslararası destekli proje sayısını arttırmak.
 - b) Kilis'in potansiyeline uygun zeytin ve üzüm üretimi ile ilgili yenilikleri çiftçilere tanıtarak, çiftçileri katma değeri yüksek üretim modeline yönlendirmek.
 - c) Bölgenin ve Kilis'in tarihine, kültürüne yönelik bilimsel araştırmalar yaparak bu çalışmaların odak noktası konumuna gelmek.
 - d) Plan dönemi içinde üniversitemizin indekslere giren bilimsel yayın sayısını arttırarak URAP sıralamasındaki yerini yükseltmek.
 - e) Üniversite-Sanayi İş Birliği modeli kurmak.
- 3) Kilis 7 Aralık Üniversitesi'nin misyonuna uygun olarak, vizyonunu gerçekleştirmek için kurumsal yapının geliştirilmesi ve akademik/idari personelin gelişimine katkıda bulunarak verimliliğinin artırılması.
 - a) Akademik/idari personelin nitelik yönünden gelişimini ve kurumsal yönetişimi sağlamak.
 - b) Akademik ve idari personelin çalışma ve sosyal hayatına yönelik projeler ve faaliyetler ile kurumsal aidiyeti arttırmak.
 - c) Amaç ve hedefleri gerçekleştirerek vizyonumuza ulaşmak için gelirlerin arttırılmasını sağlamak.
 - d) Stratejik yönetimi etkinleştirerek; kurumsallaşmayı, idari ve mali sürdürülebilirliği sağlamak.
- 4) Engelli dostu, çevreci ve sürdürülebilir altyapı ve üstyapıya sahip olunması.
 - a) Fiziki altyapı ve üstyapıyı güçlendirerek üniversitemizin hizmet kalitesini yükseltmek.
 - b) Bilgi teknolojileri altyapısını çağın gereklerine uygun olarak modernize etmek.
- 5) Bölge/şehir-üniversite işbirliğinin güçlendirilerek toplumsal hizmet üretilmesi.
 - a) Kentin ve Kilis halkının sosyo-kültürel ve ekonomik gelişimine katkı sağlamak.
 - b) Üniversitemizin ve Kilis'in tanıtımına yönelik yerel paydaşlarla birlikte projeler üretmek

3. KURULUŞ YATIRIMLARININ FİNANSMAN KAYNAKLARI

Üniversitemizin 2021 yılı Yatırım bütçesinin başlangıç ödenekleri toplamı 14.300.000 TL olup; tamamı merkezi yönetim bütçesinden finanse edilmiştir. 1.üç ayda 1.698.000 TL, 2.üç ayda 3.691.000 TL, 3.üç ayda 4.340.000 TL, 4.üç ayda 4.571.000 TL serbest bırakılmıştır. Yıl içinde ödeneğin 7.672.624 TL'si harcanmıştır. Toplam harcama oranı %53,65 olarak gerçekleşmiştir.

4. KURULUŞUN MEVCUT ÜRETİM KAPASİTESİ

4.1. Akademik Birimler ve Bölümler

Üniversitede fakülte, yüksekokul, meslek yüksekokulu ve enstitülerdeki gelişim durumu Tablo.1-2 'de verilmiştir. Böylece kanunla kurulan fakülte ve meslek yüksekokulları aktif hale getirilmiş, var olan bölümlere de yenileri eklenmiştir.

Tablo.1 Akademik Birim Sayılarının Yıllara Göre Gelişim Durumu

	2013	2014	2015	2016	2017	2018	2019	2020	2021
Fakülte	6	6	6	6	6	8	8	8	8
Yüksekokul	2	2	2	2	2	2	2	2	2
Meslek Yüksekokulu	2	2	2	2	4	4	4	4	4
Enstitü	3	3	3	3	3	3	3	1	1
Aktif Bölüm	41	42	36	36	63	80	84	82	140

Tablo.2 Fakülte, Enstitü ve Yüksekokulların Kuruluş Tarihlerine Göre Dağılımı

	2009	2010	2011	2012	2013	2017	2018	2020
FAKÜLTELER								
Muallim Rıfat Eğitim Fakültesi (MREF)								
Fen Edebiyat Fakültesi (FEF)								
İktisadi ve İdari Bilimler Fakültesi (İİBF)	✓							
Mühendislik-Mimarlık Fakültesi (MMF)		✓						
İslami İlimler Fakültesi (İİF)				✓				
Ziraat Fakültesi (ZF)					✓			
Yusuf Şerefoğlu Sağlık Bilimleri Fakültesi (YŞSBF)							✓	
Uygulamalı Bilimler Fakültesi							✓	
ENSTITÜLER								
Lisansüstü Eğitim Enstitüsü								✓
YÜKSEKOKULLAR								
Yabancı Diller Yüksekokulu							✓	
Beden Eğitimi ve Spor Yüksekokulu (BESYO)			✓					
MESLEK YÜKSEKOKULLARI								
Teknik Bilimler Meslek Yüksekokulu (TBMYO)							✓	
Sosyal Bilimler Meslek Yüksekokulu SBMYO)							✓	
Turizm ve Otelcilik Meslek Yüksekokulu (TOMYO)							✓	
Sağlık Hizmetleri Meslek Yüksekokulu (SHMYO)	✓							

Üniversitemizde 2021 yılı itibariyle toplam 149 bölüm mevcuttur (Tablo.3). 144 bölümümüz aktif olup öğrencisi bulunmaktadır (Tablo.4). Aktif olan bu bölümlerden 2'sinin İkinci Öğretimi bulunmaktadır.

Tablo.3 Toplam Bölüm Sayılarının Yıllara Göre Dağılımı

	2014	2015	2016	2017	2018	2019	2020	2021
Fen Edebiyat Fakültesi	14	14	9	14	14	14	14	16
Muallim Rıfat Eğitim Fakültesi	5	7	3	9	9	9	11	12
İktisadi ve İdari Bilimler Fakültesi	6	5	5	6	6	6	6	8
Mühendislik-Mimarlık Fakültesi	8	8	3	8	15	15	15	7
İslami İlimler Fakültesi	4	5	1	4	4	4	4	8
Ziraat Fakültesi	2	2	-	2	2	2	2	1
Yusuf Şerefoğlu Sağlık Bilimleri Fakültesi	5	5	1	5	5	5	5	3
Uygulamalı Bilimler Fakültesi	-	-	-	-	-	1	-	1
Beden Eğitimi ve Spor Yüksekokulu	3	-	-	3	3	3	3	3
Yabancı Diller Yüksekokulu	-	-	-	-	-	1	-	0
Teknik Bilimler Meslek Yüksekokulu	-	-	-	13	14	14	14	33
Sosyal Bilimler Meslek Yüksekokulu	-	-	-	4	5	5	5	12
Turizm ve Otelcilik Meslek Yüksekokulu	-	-	-	1	2	2	2	6
Sağlık Hizmetleri Meslek Yüksekokulu	5	9	4	6	6	6	6	6
Lisansüstü Eğitim Enstisüsü								33
Toplam	52	55	26	81	91	93	93	149

Tablo.4 Aktif Bölüm Sayılarının Yıllara Göre Dağılımı

	2014	2015	2016	2017	2018	2019	2020	2021
Fen Edebiyat Fakültesi	10	6	6	13	13	13	13	14
Muallim Rıfat Eğitim Fakültesi	5	5	5	7	7	7	9	12
İktisadi ve İdari Bilimler Fakültesi	2	2	2	6	6	6	6	8
Mühendislik-Mimarlık Fakültesi	2	2	2	7	14	14	14	7
İslami İlimler Fakültesi	2	2	2	3	3	3	3	8
Ziraat Fakültesi								1
Yusuf Şerefoğlu Sağlık Bilimleri Fakültesi	1	1	1	4	5	5	5	2
Uygulamalı Bilimler Fakültesi	-	-	-	-	-	-	-	0
Teknik Bilimler Meslek Yüksekokulu	-	-	-	8	9	9	9	27
Sosyal Bilimler Meslek Yüksekokulu	-	-	-	4	10	10	10	10
Turizm ve Otelcilik Meslek Yüksekokulu	-	-	-	1	2	2	2	6
Sağlık Hizmetleri Meslek Yüksekokulu	5	5	5	5	5	5	5	13
Yabancı Diller Yüksekokulu	-	-	-		-	--	-	0
Beden Eğitimi ve Spor Yüksekokulu (BESYO)	-	-	-	-	-	3	-	3
Lisansüstü Eğitim Enstisüsü								33
Toplam	27	23	23	63	80	84	82	144

Kilis 7 Aralık Üniversitesi'nde mevcut kaynakların daha etken ve etkin kullanımını sağlamak için II. öğretime öğrenci alımına önem verilmiştir. Mevcut bölümlerimizde imkanları yeterli olanların tamamına II. Öğretim öğrenci kabulü gerçekleştirilmiştir.

Üniversitede kurulan uygulama ve araştırma merkezleri ile bilimsel çalışmalar için altyapının oluşmasını sağlamak; araştırma, eğitim, danışmanlık hizmeti vererek ihtiyaç duyulan uygulamaları geliştirmek; bununla birlikte üniversite öğrencilerine mesleki uygulama imkanı sunmak amaçlanmıştır. Bu merkezler şunlardır:

- Kilis 7 Aralık Üniversitesi Sürekli Eğitim Merkezi (KÜSEM)
- Bilgisayar Bilimleri Uygulama ve Araştırma Merkezi (BİLMER)
- Bilimsel Araştırma ve Projeler Birimi(BAP)
- Tarımsal Uygulama ve Araştırma Merkezi (TAMER)
- Kilis Orta Doğu Araştırmaları Merkezi (KODAM)
- Türkçe ve Yabancı Diller Öğretimi Uygulama ve Araştırma Merkezi (TÖMER)
- İleri Teknoloji Uygulama ve Araştırma Merkezi (İTAMER)
- Kilis 7 Aralık Üniversitesi Uzaktan Eğitim Uygulama ve araştırma Merkezi (KUZEM)
- Baharat ve Tıbbi Bitkiler Uygulama ve Araştırma Merkezi (BATMER)
- Çocuk Eğitimi Uygulama ve Araştırma Merkezi (ÇUAM)
- Kilis Tarihi ve Kültürü Uygumala ve Araştırma Merkezi (KİTAM)
- Kadın ve Aile Çalışmaları Uygulama ve Araştırma Merkezi (KADAMER)
- Kariyer Planlama Uygulama ve Araştırma Merkezi (KARMER)

❖ 4.2. Akademik ve İdari Personel

❖ 4.2.1. Akademik Personel

Tablo.5 Öğretim Elemanı Sayılarının Yıllara Göre Dağılımı

	2013	2014	2015	2016	2017	2018	2019	2020	2021
Profesör	8	10	11	9	13	14	17	22	26
Doçent	11	14	12	15	17	20	21	23	34
Yrd. Doçent	66	62	82	76	72	-	-	-	-
Dr. Öğretim Üyesi	-	-	-	-	-	99	112	121	140
Öğretim Görevlisi	63	71	72	79	71	88	94	100	123
Okutman	17	17	14	14	15	-	-	-	-
Araştırma Görevlisi	113	126	123	134	138	131	129	139	143
Uzman	1	1	3	3	2	-	-	-	-
Toplam	279	301	317	330	328	352	373	405	466

Üniversitemiz adına Milli Eğitim Bakanlığı tarafından farklı ülkelere gönderilen personel sayısı 2021 yılı itibarıyla 20 kişidir.

Tablo.6 MEB Bursuyla Yurtdışında Lisansüstü Eğitim Görenlerin Yıllara Göre Dağılımı

	2013	2014	2015	2016	2017	2018	2019	2020	2021
MEB Bursuyla Yurtdışında Lisansüstü Eğitim Görenler	43	53	50	55	56	23	20	19	20

4.2.2. İdari Personel

Tablo.7 Kadrolu Memur, Güvenlik Görevlisi ve İşçilerin Yıllara Göre Dağılımı

	2013	2014	2015	2016	2017	2018	2019	2020	2021
Kadrolu Memur Sayıları	222	215	210	202	200	198	206	205	205
Güvenlik Görevlisi Sayıları	50	53	54	55	55	54	53	64	64
İşçi	68	76	76	75	75	71	71	81	85
Toplam	340	344	340	332	330	323	330	350	354

• 4.3. Öğrenciler

Üniversitemizde 2021-2022 eğitim-öğretim yılı itibariyle 10098 öğrenci öğrenim görmektedir. Ön lisans düzeyinde 3384, lisans düzeyinde 6242 ve yüksek lisans düzeyinde 472 adet öğrenci bulunmaktadır (Tablo.9).

Tablo.8 Öğrenci Sayılarının Yıllara Göre Dağılımı

Meslek Yüksekokulları	2013	2014	2015	2016	2017	2018	2019	2020	2021
Önlisans	2021	2371	2717	2580	3238	2995	2794	2923	3384
Lisans	5197	5508	6139	5705	5867	5590	5796	6445	6242
Lisansüstü-Doktora	199	179	146	142	179	529	494	482	472
Toplamı	7417	8058	9002	8427	9284	9114	9084	9850	10098

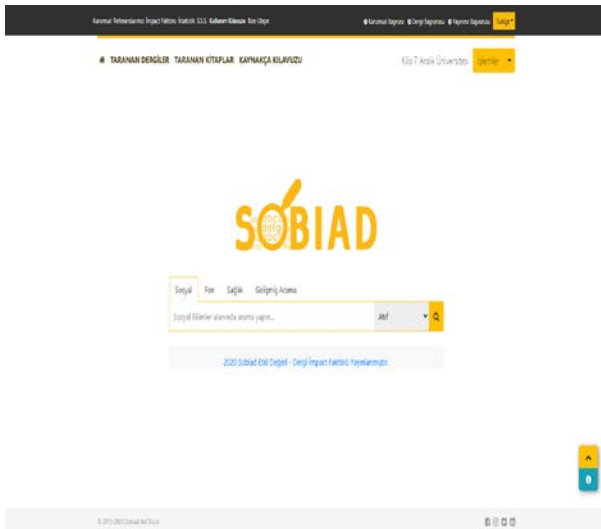
• 4.4. Kütüphane

2008 yılında kurulan kütüphanemiz, 2020 yılından itibaren yeni binasında hizmet vermektedir. Kütüphane binamız 16.045 m2 kapalı alana sahiptir. Binamızın A bloğunda 3 adet makam odası, 2 adet idari birim odası, 2 adet teknik birim odası, toplamda 2.475 m2 kullanım alanına sahip 580 kişi kapasiteli 2 adet kitap salonu, 108 kişi kapasiteli 7/24 okuma salonu, 40 kişi kapasiteli sesli grup çalışma odası, 12 kişi kapasiteli internet erişim odası, son sayı süreli yayınlar salonu, eski sayı süreli yayınlar odası, Kilis kitaplığı, nadir eserler odası, toplantı odası, evrak arşivi, kitap deposu, akademik personel çalışma odası ve malzeme deposu bulunmaktadır.

Kütüphaneye ait bazı bilgiler Tablo.9'da sunulmuştur.

Tablo.9 Kütüphane Kaynaklarının Yıllara Göre Dağılımı

	2013	2014	2015	2016	2017	2018	2019	2020	2021
Kitap Sayısı	35924	37416	37530	39530	43000	42767	47981	50.876	50.996
Nadir Eser Sayısı	255	255	262	375	249	262	349	262	349
Sürelî Yayın	1406	1799	419	419	3510	3773	4186 Sayı 615 Başlık	4.430	4.633
Elektronik Kitap	375	375	375	375	384	173384	181384	538.894	512.384
Görsel-İşitsel Materyal Sayısı	550	555	764	764	800	850	850	850	850
Veri Tabanı Sayısı	5	7	7	7	10	18	17	15	16
Kayıt Yaptıran Okuyucu Sayısı	2415	2499	3611	3611	2152	2289	-	2.850	2.571
Ödünç Verilen Kitap Sayısı (Kişi)	16969	8276	15426	15426	11813	13382	5650	2.498	3.610
Kullanılan Kütüphane Otomasyon Programı	YORDAM	YORDAM	YORDAM	YORDAM	YORDAM	YORDAM	YORDAM	YORDAM	YORDAM
Okuyuculara Tahsis Edilmiş Bilgisayar Sayısı (Adet)	12	13	19	19	12	13	15	12	13
Görme Engelliler İçin Kitap Okuma Sistemi	6	6	6	6	1	3	3	3	3
Okuma Salonu (Kişi)	116	116	116	116	120	116	128	580	750
Toplam Raf Uzunluğu (Metre)	1296	1296	1296	1296	1300	1188	1188	2.520	2.520
Kitap Salonu (m ²)	300	300	300	300	400	500	500	2.475	2.478
Okuma Salonu (m ²)	250	250	250	250	250	250	250	718	718



• 4.5. Bütçe İmkanları

Tablo.10 Bütçe İmkanlarının Yıllara Göre Dağılımı

Yıllar	Toplam Bütçe	Yatırım Bütçesi	Diğer Bütçe	Harcama	Genel Harcama Oranı
2013	47.088.000	19.600.000	27.488.000	45.921.645	%88
2014	51.913.000	20.500.000	31.413.000	44.998.571	%74
2015	56.575.000	20.500.000	36.075.000	63.497.228	%91
2016	67.676.000	21.510.000	46.166.000	62.404.197	%93
2017	72.033.000	23.510.000	48.523.000	66.086.957	%92
2018	76.719.000	25.010.000	51.709.000	84.338.816	%110
2019	85.785.000	18.205.000	67.580.000	100.390.907	%117
2020	88.422.000	10.250.000	78.177.000	93.290.028	%106
2021	107.845.000	14.300.000	93.545.000	116.690.359	%108

Not: 2021 yılında Personel ve SGK giderleri için 12.214.000 TL yedek ödenekten ekleme yapılmıştır.

• 4.6. Fiziki Gelişme

2008-2021 periyodunda kampus kurulması, mevcut binalarda bakım-onarım çalışmaları ve yeni binaların ihtiyaçları göz önüne alınarak yapılması temel çalışma alanları olmuştur. Üniversitemizde toplam kapalı alan miktarları Tablo.11’de sunulmuştur.

Tablo.11 Toplam Kapalı Alan Miktarları

	2013	2014	2015	2016	2017	2018	2019	2020	2021
Toplam Kapalı Alan m ²	95.541,89	95.541,89	120.000	135.301	135.301	135.301	135.527	151.566,67	151.607,32

• 4.6.1. Kampüsler

Kilis 7 Aralık Üniversitesi, halihazırda üç kampüste faaliyetlerini sürdürmektedir. Bunlar: Merkez Kampüs, Mercidabık Kampüsü ve Karataş Kampüsü’dür. Merkez Kampüs alan miktarı: 258.689,30 m², Mercidabık Kampüsü alan miktarı: 132.760 m² ve Karataş Kampüsü alan miktarı: 26.022 m²’dir. Üç kampüs de şehir merkezindedir. Merkez Kampüs’te imar faaliyetleri, Yerleşke Yapı Planına (İmar Planı) göre yapılmaktadır.

Karataş Kampüsümüzde Yusuf Şerefođlu Sađlık Bilimleri Fakóltesi, Sađlık Hizmetleri Meslek Y¼ksekokulu ve Sosyal Bilimler Meslek Y¼ksekokulu yer almaktadır. Mercidabık Kamp¼s¼m¼zde Ziraat Fakóltesi, Uygulamalı Bilimler Fakóltesi ve Teknik Bilimleri Meslek Y¼ksekokulu'nun Bitkisel ve Hayvansal Üretim bölüm¼ yer almaktadır. Diđer tüm akademik ve idari birimler, sosyal tesisler ile eđitim-uygulama-arařtırma merkezleri ise Merkez Kamp¼ste bulunmaktadır.

řekil.1 Kilis 7 Aralık Üniversitesi Kamp¼s Planı



• **4.6.2. Tamamlanan Yapılar ve Bakım-Onarım İşleri**

Kilis 7 Aralık Üniversitesi'nde 2009-2021 periyodunda tamamlanıp mensupların hizmetine sunulan yapılar Tablo 12'de verilmiştir.

Tablo.12 2009-2021 Periyodunda Hizmete Açılan Yapılar

Sıra No	Yapı	Hizmete Açılış	İhale Bedeli (1.000TL)	Kapalı Alanı (m ²)
1	Merkezi Laboratuvar	2015	3,31	1,982
2	Su Deposu	2015	1,915	2000 ton (kapasite)
3	Amfi	2015	104	350 (kişi)
4	Uygulama Oteli, 300 Kişilik Fırınlı Restoran, Teras Kafe	2015	167	8,852
5	İlahiyat Fakültesi	2014	7,098	9,955
6	Mühendislik Mimarlık Fakültesi	2013	13,227	18,304
7	Rektörlük Hizmet Binası	2012	10,5	13,582
	Konferans Salonu			
8	Yarı Olimpik Yüzme Havuzu	2012	2,79	4,019
9	Çevre Düzenlemesi ve Spor Alanları	2012	1,03	-
10	Lojman 2. Etap	2012	3,479	6,87
11	Lojman 1. Etap	2011	2,953	6,87
12	Lojman TOKİ	2011	1,44	2,638
13	Halı Sahalar ve Dinlenme Salonları	2011	471	624,21
14	Peyzaj Düzenlemeleri	2011	19	-
15	Öğrenci Yurdu	2011	10	1,508
16	Karataş Kampüs Giriş Kapısı	2011	249	17 (güvenlik alanı)
17	Merkezi Derslik	2010	3,877	7,983
18	Sosyal ve Kültürel Merkez	2010	5,557	8,852
19	Altyapı(galeri)	2010	3,286	2.500 m(uzunluk)
20	Merkez Kampüs Giriş Kapısı	2010	494	18.35(güvenlik alanı)
21	Kilis Evi-Kilis Kültür Evi	2010-2014	120	312
22	Kilis Evi Bahçesi ve Çevresi	2010-2014	120	2,171
23	Kapalı Spor Salonu	2009	982	1,973
24	Meslek Yüksekokulu Laboratuvar Ek Binası	2016	1.977	1.213,71
25	Merkez Camii	2016	Kilis Ün. Geliş. Derneği	1.970
26	Ziraat Fakültesi	2016	16.500	8.370,02

- **4.6.2.1. Merkez Kampüs Orta Meydanda Bulunan Yüzeylerin Engellilerin Kullanımına Uygun Hale Getirilmesi İŖi**



- 4.6.2.2. Bina Bakım Onarım İŖi



- **4.6.2.3. Fen-Edebiyat Fakülte Binası Ana Besleme Hattı Yenileme İşi**



- **4.6.2.4. Merkez Kampüs İhata Duvarı ve Otopark Yapım İŖi**



- **4.6.2.5. Merkez Kampüs Spor Sahalarının Bakım Onarım İşi**



- 4.6.2.6. Muhtelif Yerlerin Bakım Onarım İŖi



- **4.6.2.7. Eğitim Fakültesi ve Eski Kütüphane Binası Zemin Yenileme İşi**



- **4.6.2.8. Çevre Düzenlemesi Ve Bina Bakım Onarım İşi**



- **4.6.2.9. Üniversitemiz Karataş Kampüsü Vrf Klimalarının Bakım Onarım İşi-Sks Chiller Soğutma Bakım Onarım İşi**



- **4.6.2.10. Üniversitemiz Merkez, Karataş ve Mercedabik Kampüslerindeki Süs Havuzu Motorları, Basınç Tankları Ve Hidrofor, Kazan Daireleri Motor Bakım Onarım İşi**



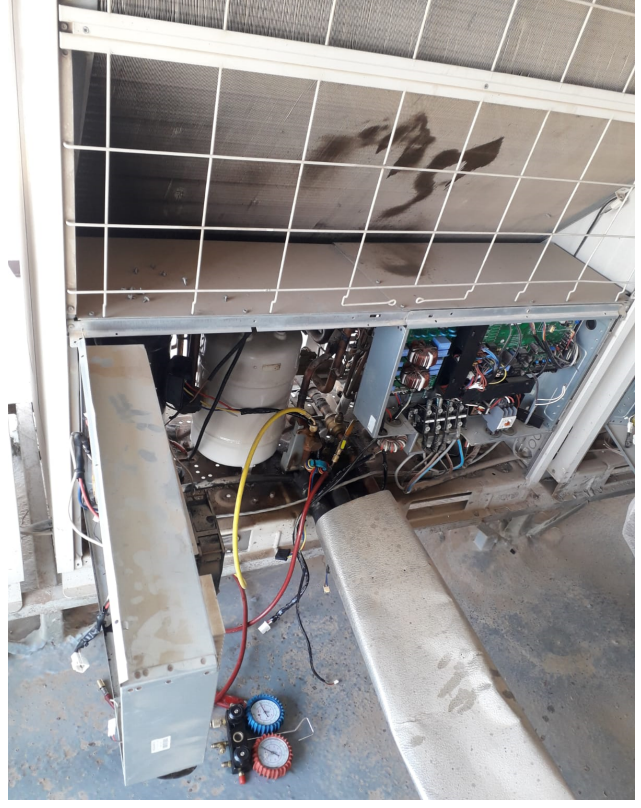
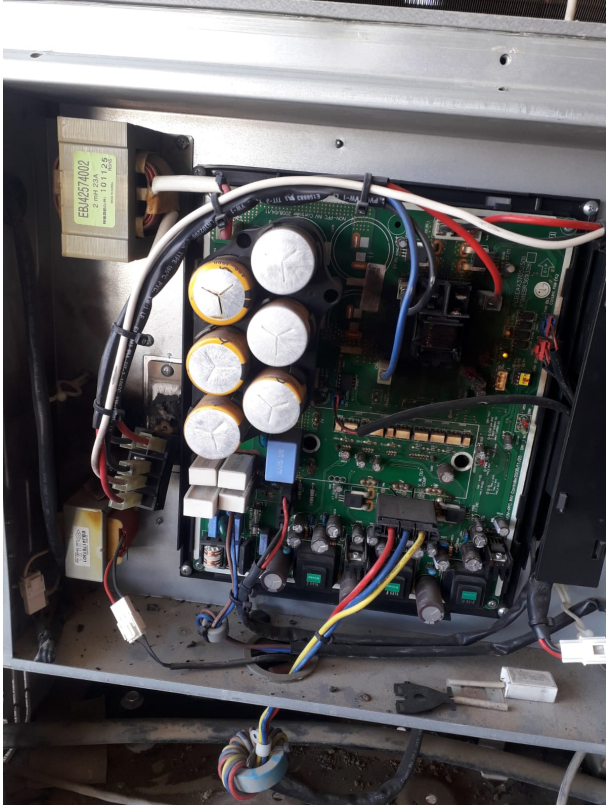
- **4.6.2.11. Üniversitemiz Merkez Kampüs Eski Kütüphane Binasında Bulunan Klimaların Demontajla Uygun Yerlere Montaj Yapım İşİ-Üniversitemiz Merkez ve Mercedabık Kampüslerindeki Dizel Motorlarının Bakım Onarım İşİ**



- **4.6.2.12. Üniversitemiz Merkez Kampüs İslami İlimler Fakültesi Binasındaki Köşebentlerin ve Kompozitlerin Bakım Onarım İşİ**



- **4.6.2.13. Üniversitemiz Merkez Kampüs Rektörlük Binası Vrf Isıtma Soğutma Sistemlerinin Bakımı İşi**



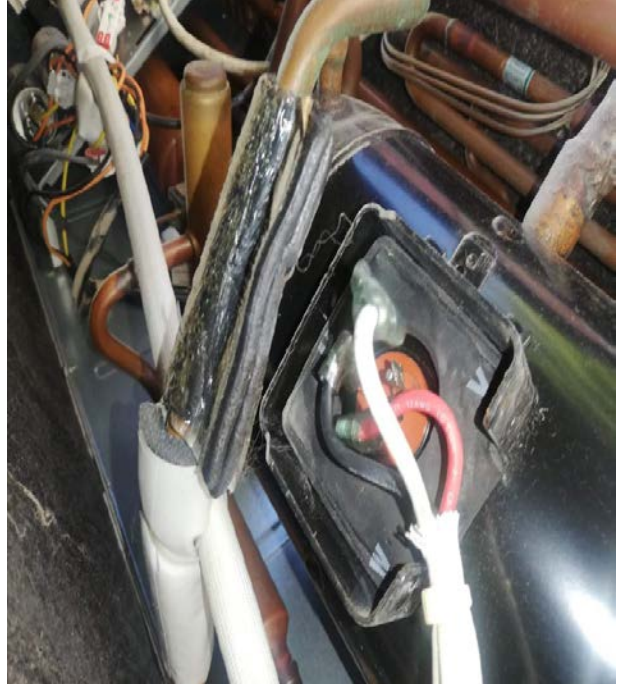
- **4.6.2.14. Üniversitemiz Merkez, Karataş ve Mercidabik Kampüslerindeki Hidrofor Sistemlerinin Bakım Onarım İşi**



- **4.6.2.15. Üniversitemiz Merkez Kampüs Kütüphane ve Kongre Merkezi Trafo Kompanzasyon-Şönt Reaktörü Yapım İşi**



- **4.6.2.16. Üniversitemiz Merkez Kampüs Fen-Edebiyat Fakültesi Salon Tipi Klima Arıza Bakım Onarım ve Eğitim Fakültesine 5 Adet Split Klima Demontaj-Montaj Yapım İşi**



• **4.6.3. Devam Eden Yapılar**

Tablo.13- 2021 Yılında Tamamlanan ve 2022'de Yapımı Devam Eden İşler

Sıra No	İşin Adı	Nakdi Gerçekleşme Oranı (%)	Sözleşme Bedeli (KDV Dahil)
1	Muhtelif Yerlerin Bakım Onarım İşİ (Tamamlandı.)	107(% 7 iş artışı olmuştur)	2.088.589,97 TL
2	Merkez Kampüs Orta Meydanda Bulunan Yüzeylerin Engellilerin Kullanımına Uygun Hale Getirilmesi İşİ (Tamamlandı.)	103(% 3 iş artışı olmuştur)	179.272,95 TL
3	Eğitim Fakültesi ve Eski Kütüphane Binası Zemin Yenileme İşİ (Tamamlandı.)	90(Kesin hakediş ödenmemiştir.)	260.272,60 TL
4	Fen Edebiyat Fakülte Binası Ana Besleme Hattı Yenileme İşİ (Tamamlandı.)	103(% 3 iş artışı olmuştur)	192.989,00 TL
5	Merkez Kampüs İhata Duvarı ve Otopark Yapım İşİ (Tamamlandı.)	101(% 1 iş artışı olmuştur)	615.301,51 TL
6	Merkez Kampüs Spor Sahalarının Bakım Onarım İşİ (Tamamlandı.)	99(% 1 iş eksilişi olmuştur.)	142.737,36 TL
7	Çevre Düzenlemesi ve Bina Bakım Onarım İşİ (Devam ediyor.)	52	1.411.226,90 TL
8	Merkez Kampüs Kaldırım Düzenlemesi Yapım İşİ (Devam ediyor.)	0	2.360.000,00 TL

• **4.6.4. Planlanan Projeler**

Üniversitemizde 2022 yılında yapmayı planladığımız projeler şu şekildedir:

- 1- Karataş Kampüsü İstinat Duvarı Yapım İşİ (İhalesi yapıldı.)
- 2- Merkez Kampüs Çevre Aydınlatma ve Jeneratör Yapım İşİ (İhale aşamasında)
- 3- Merkez Kampüs Çevre Düzenlemesi İşİ
- 4- Merkez Kampüs Kuzey Çevre Yolu ve İstinat Duvarı Yapım İşİ
- 5- Mekanik Tesisat Bakım Onarım İşİ
- 6- Bakım Onarım İşİ

• **4.7. Bilgi İşlem Altyapısı**

Üç kampüste de tüm akademik ve idari birimleri kapsayacak şekilde bilgi işlem alt yapısı oluşturulmuştur. Tüm akademik birimlerimizde bilgisayar laboratuvarları kurulmuştur.

Tablo.14 Bilgi İşlem Altyapısındaki Değişiklikler

Malzeme İsmi	2013	2014	2015	2016	2017	2018	2019	2020	2021
Masaüstü Bilgisayar sayısı	595	615	629	635	756	876	870	930	800
Dizüstü Bilgisayarlar	174	180	201	210	253	253	253	300	315
Terminal Bilgisayarlar	370	422	418	418	277	199	199	100	96
İnternet Bağlantı Hızı (Mmps)	100	100	150	150	250	250	250	400Mbps	400
Sunucu Bilgisayar	17	18	18	20	10	5	5	5(fiziksel), 46 (sanal)	2
Kenar Switch(24'li)	66	66	72	73	38	25	25	54	31
Kenar Switch(48'li)	60	63	66	75	76	75	75	75	68
Merkez Switch	4	4	6	7	7	7	7	7	2
Data Storage	1	1	1	1	1	1	1	3	2
Yedekleme Ünitesi	2	2	2	2	2	2	2	2	2
Kesintisiz Güç Kaynağı(10KVA)	2	2	2	2	2	2	2	2	
İnternet Kullanıcı Sayısı	3.500	4.000	4500	4500	10,000	10.000	11.000	10.500	11.173
Yaygın wireless sistemi sayısı	98	116	91	121	113	123	133	133	200

Tablo.15 Üniversitemizdeki Mevcut Yazılımlar

Program Adı	Kullanılan Birim	Kullanım Amacı	Alım Tarihi
NAC	Bilgi İşlem Daire Başkanlığı	Network Aktif Cihaz Yönetimi	2021
Extreme Management Center	Bilgi İşlem Daire Başkanlığı	Switch Yönetim Yazılımı	2021

Turnike	Bilgi İşlem Daire Başkanlığı	Solipay	2021
Mail Gateway (Proximax)	Bilgi İşlem Daire Başkanlığı	Ünv. Öğrenci E-Posta Güvenliği	2020
UZEP	Bilgi İşlem Daire Başkanlığı	Uzaktan Eğitim Yazılımı	2020
Forti Analyzer	Bilgi İşlem Daire Başkanlığı	Log Yazılım Yönetimi	2019
Mail Gateway (Comodo)	Bilgi İşlem Daire Başkanlığı	Üniversite Personel E-Posta Güvenliği	2018
Zimbra E-Posta	Bilgi İşlem Daire Başkanlığı	Üniversite E-Posta Hizmetleri	2016
ACT FAX Server Sınırsız Kullanıcı	Tüm Akademik ve İdari Birimler	Fax Kullanımının Online Olarak Yapılması	2015
Çevrimiçi Eşzamanlı Eğitim Yazılımı ve Entegrasyonu	Öğrenci İşleri Daire Başk.	Eşzamanlı Uzaktan Eğitim Sağlamak	2015
Yabancı Dil Hazırlık Okulu Otomasyon Yazılımı	Öğrenci İşleri Daire Başk.	Hazırlık Öğrencisi İşlemleri	2015
Formasyon Otomasyon Yazılımı	Öğrenci İşleri Daire Başk.	Formasyon Öğrencisi İşlemleri	2015
VEAM BACKUP	Bilgi İşlem Daire Başkanlığı	Yedekleme	2014
Avira Antivirüs	Bilgi İşlem Daire Başkanlığı	Güvenlik	2009 2011 2013
EBYS	Yazı İşleri Müdürlüğü	Evrak Takip ve Arşivleme	2013
Erasmus	Dış İlişkiler	Erasmus İşlemleri	2013
SİNERJİ HUKUK	Hukuk Müşavirliği	Hukuk Yazılımı	2013
Sanallaştırma (Vmware)	Bilgi İşlem Daire Başkanlığı	Sistem Odası	2011
FileMaker Pro 11 VLA Edu Server+5 Kullanıcı	Kütüphane ve Dok. Daire Başkanlığı	Yordam Programı için	2011
Optikos	Atatürk İlkeleri ve İnkılâp Tarihi, Yabancı Diller, Türk Dili ve Enformatik Bölümü	Sınav Kâğıtlarını Optik Okuma	2011
Oracle Veritabanı	Öğrenci İşleri Daire Başkanlığı	Üniversite Otomasyonu	2011
Erasmus	Dış İlişkiler	Erasmus İşlemleri	2012
DERSONET	Enformatik Bölümü	Sınav Ölçme ve Dğrlndrme	2012

Online Teknik Talep Formu	Bilgi İşlem-Yapı İşleri Daire Başkanlığı	Teknik Talep Başvuruları	2012
FileMaker Pro 11 VLA Edu Server+5 Kullanıcı	Kütüphane ve Dok. Daire Başkanlığı	Yordam Programı için	2011
Antikor Tünelleme Yazılımı	Bilgi İşlem Daire Başkanlığı	Tünelleme	2011
OracleVeritabanı	Öğrenci İşleri Daire Başkan.	Üniv. Otomasyonu için	2011
Sanallaştırma	Bilgi İşlem Daire Başkanlığı	Sistem Odası	2011
Personel Otomasyonu	Personel Daire Başkanlığı	Personel İşlemleri	2010
SGB Net	Strateji Geliştirme Daire Başkanlığı	Ayniyat ve diğer SGB İşlemleri	2010
KBS SAY2000i SGB Net	Strateji Geliştirme Daire Başkanlığı	Maaş Ödeme İşlemleri Ayniyat ve diğer SGB işlemleri	2009 2010
Üniversite Otomasyonu	Öğrenci İşleri Daire Başkanlığı	Öğrenci ve Personel İşlemleri	2009
Yordam	Kütüphane ve Dok. Daire Başkanlığı	Katalog Taraması	2009
Bütçe ve Muhasebe Otm. Egemen Bilgisayar	Döner Sermaye İşletme Müdürlüğü	Bütçe ve Muhasebe	2009
STA4-CAD V13.0	Yapı İşleri ve Teknik Daire Başkanlığı	Bilgisayar Destekli Statik Analiz	2009
E-Bütçe	Tüm Akademik ve İdari Birimler	Bütçe İş ve İşlemleri	2009

• 4.8. Dış İlişkiler Ofisi

Dış İlişkiler Ofisi, akademik ve idari birimler ile işbirliği içerisinde, proje, Erasmus ve Farabi değişimi, diğer üniversiteler ile işbirliğinin yürütülmesinde danışmanlık ve koordinasyon hizmeti vermektedir.

• 4.8.1.Erasmus Programı

Üniversitemiz, AB ülkeleri ile değişim programı olan Erasmus Programına 2010 yılında kabul edilmiştir (Bkz. Erasmus Extended University Charter). Erasmus Programı kapsamında 20 ülkeden 73 farklı üniversite ve 30 farklı bölüm ile üniversitemiz arasında ikili anlaşma yapılmıştır. Erasmus Programı dahilinde öğrenci ve personel değişimi Tablo.16 'de sunulmuştur.

Tablo.16 Erasmus Öğrenci ve Personel Değişim Hareketliliği, Anlaşma Sayıları ve Erasmus Bütçesi

Öğretim Yılı	Öğrenci		Personel		Anlaşma Sayıları	Erasmus+ Bütçesi
	Gelen	Giden	Gelen	Giden		
2013-2014	2	18	-	30-35	55	€189.350
2014-2015	4	27	2	26	55	€84.200
2015-2016	-	26	-	8	58	€92.000
2016-2017	-	23	1	16	55	€92.300
2017-2018	-	24	-	12	62	€86.640
2018-2019	-	23	-1	11	68	€82.750
2019-2020	0	23	0	0	69	€64.750
2020-2021	0	-	0	-	73	€58.300
2021-2022	-	25(Tahmini)	-	10(Tahmini)	75	Henüz belli değil



• 4.8.2.Farabi Programı

Program çerçevesinde üniversitemizin yurtiçinde 101 üniversite ile iş birliği bulunmaktadır. Bu kapsamda öğretim üyesi değişimi ders alma ve ders verme hareketliliği karşılıklı olarak gerçekleştirilmiştir.

Tablo.17 Farabi Öğrenci Değişim Hareketliliği

Yıl	Gelen	Giden
2012-2013	77	157
2014-2015	51	101
2015-2016	18	38
2016-2017	7	41
2017-2018	11	22
2018-2019	12	28
2019-2020	9	28
2020-2021	0	0
2021-2022	0	0

NOT: Farabi Değişim Hareketliliği ve Mevlana Değişim Hareketliliği YÖK'ün kararıyla 2020-2021 ve 2021-2022 dönemlerinde geçici olarak durdurulmuştur



• 4.8.3.Mevlana Programı

Mevlana Değişim Programı, yurtdışında eğitim veren yükseköğretim kurumları ile yurtdışında eğitim veren yükseköğretim kurumları arasında öğrenci ve öğretim elemanı değişimini gerçekleştirmeyi amaçlayan bir programdır.

Üniversitemiz bu program kapsamında 6 ülkeden 6 üniversite ile ikili anlaşma imzalamıştır.

Tablo.18 Mevlana Değişim Hareketliliği

	2019-2020	2020-2021	Üniversitemiz, Mevlana Değişim Programı'na 2013 yılında başlamıştır. Bu program kapsamında 6 ülkeden 6 üniversite ile ikili anlaşma imzalanmıştır.
Öğrenci Sayıları	0	-	
Öğretim Üyeleri Sayısı (Gelen)	2	-	
Toplam Burs Miktarı	6.888,68TL.	-	
Kaç Ay Burs Ödendiği	14 gün yevmiye	-	
Toplam Ödenek	7.400TL.	-	



• 4.9.Yayın, Proje ve Laboratuvarlar

Kilis 7 Aralık Üniversitesi'nde bilimsel yayınların gelişmesi için gerek altyapı gerekse kültürel gelişime yönelik önemli adımlar atılmıştır.

• 4.9.1. Bilimsel Yayınlar

Tablo.19 Yıllara Göre Bilimsel Yayınlar

Yıllar	Uluslararası (A)				Ulusal (B)			
	A1	A2	A3	A4	B1	B2	B3	B4
2008	11	5	3	18	10	6	1	10
2009	11	12	11	14	19	5	1	6
2010	21	15	1	91	9	2	4	33
2011	35	23	3	89	27	7	19	96
2012	38	44	9	84	43	2	16	108
2013	49	64	15	142	39	11	25	63
2014	45	102	20	110	50	7	23	146
2015	118	121	6	182	76	11	31	140
2016	83	104	13	309	106	7	19	79
2017	92	223	43	674	116	6	34	31
2018	77	151	59	600	52	9	22	44
2019	88	157	81	382	81	2	39	25
2020	143	224	124	144	98	2	30	24
2021	95	203	161	193	81	2	29	17

A1: SCI-Expanded, SSCI ve AHCI indekslerinde taranan uluslararası bilimsel dergilerde yapılan yayınlar,
A2: SCI-Expanded, SSCI ve AHCI indekslerinde taranmayan uluslararası bilimsel dergilerde yapılan yayınlar,
A3: Basılmış uluslararası kitap veya kitap bölümü,
A4: Uluslararası Kongre, sempozyum ve konferansta sunulan ve bildiri kitabında basılan bildiriler
B1: Ulusal hakemli dergilerde basılmış bilimsel yayınlar,
B2: Ulusal hakemsiz dergilerde basılmış bilimsel yayınlar,
B3: Ulusal kitap veya kitap bölümü,
B4: Ulusal Kongre, sempozyum ve konferansta sunulan ve bildiri kitabında basılan bildiriler

• 4.9.2.Bilimsel Araştırma Projeleri (BAP) Birimi

Üniversitemizde proje kültürünü geliştirmek için BAP birimi 2009 yılında kurulmuştur.

• 4.9.3. Projeler

Tablo.20 Yıllara Göre Projeler

Yıllar	C1	C2	C3	C4	Faaliyet Toplamı
2008	0	2	1	1	4
2009	1	2	2	3	8
2010	1	4	5	6	16
2011	3	2	6	26	37
2012	1	3	8	14	26
2013	3	5	1	22	31
2014	1	2	6	42	51
2015	0	4	8	38	50
2016	1	12	10	66	89
2017	2	-	5	39	46
2018	4	2	7	45	58
2019	2	4	6	40	52
2020	1	4	8	27	40
2021	-	3	5	26	34

C1: AB Destekli Proje,
C2: DPT Destekli Proje,
C3: TUBİTAK Destekli Proje,
C4: BAP Destekli Proje

• 4.9.4.Laboratuvarlar ve Atölyeler

Kilis 7 Aralık Üniversitesi'ndeki laboratuvarlar, üniversitemizin araştırmacılarına bilimsel çalışmalarında yardımcı olmakla birlikte bölgede ihtiyaç duyulan test ve ölçüm isteklerini karşılamak amacıyla kurulmuştur. Bunlar; interaktif, yabancı dil (multimedya), fizik, kimya, biyoloji, elektrik, bilgisayar ve toprak analiz laboratuvarı ile makine, inşaat, tekstil ve doğalgaz atölyesidir. Laboratuvar ve atölyelerin yer aldığı birimler Tablo.22'de sunulmuştur.

Tablo.21 Laboratuvarlar ve Yer Aldığı Birimler

Bulunduğu Birim	Laboratuvar	Bilgisayar Laboratuvarı
Teknik Bilimler MYO	8	3
Fen Edebiyat Fakültesi	6	2
Muallim Rifat Eğitim Fakültesi	1	2
İktisadi ve İdari Bilimler Fakültesi		2
Mühendislik-Mimarlık Fakültesi	17	8
İslami İlimler Fakültesi		2
İleri Teknoloji Uygulama Ve Araştırma Merkezi	18	
Myo Labaratuvarlar Ek Binasi	5	
Yusuf Şerefoğlu SBF	1	1
Sosyal Bilimler MYO		2
Sağlık Hizmetleri MYO	6	2
Ziraat Fakültesi	7	2
TOPLAM	69	26



- **4.10.Ulaşım ve Taşıtlar**

- **4.10.1. Personel Servisi**

Üniversitemizin il genelinde farklı güzergahlara personelin tamamının yararlanabildiği personel servisi bulunmaktadır.

- **4.10.2. Taşıtlar**

Araç parkımız yeni araçlarla zenginleştirilmiştir. Üniversitemize ait taşıtların dağılımı Tablo.22’de verilmiştir.

Tablo.22 Mevcut Taşıtlar

HİZMET ALIMINDA KULLANILAN ARAÇLAR				
SIRA NO	ARACIN MARKASI	ARACIN MODELİ	ARACIN GÖREVLİ OLDUĞU BİRİM	YAKIT TÜRÜ
1	RENAULT FLUENCE	2012	TAŞIT İŞLETME ŞEFLİĞİ	DİZEL
2	RENAULT FLUENCE	2012	TAŞIT İŞLETME ŞEFLİĞİ	DİZEL
3	RENAULT MEGANE	2005	TAŞIT İŞLETME ŞEFLİĞİ	DİZEL
4	FİAT LİNEA	2010	TAŞIT İŞLETME ŞEFLİĞİ	DİZEL
5	FORD TRANSİT (MİNİBÜS)	2009	TAŞIT İŞLETME ŞEFLİĞİ	DİZEL
6	TEMSA PRESTİJ(OTOBÜS)	2012	TAŞIT İŞLETME ŞEFLİĞİ	DİZEL
7	TEMSA PRESTİJ (OTOBÜS)	2012	TAŞIT İŞLETME ŞEFLİĞİ	DİZEL
8	MERCEDES (OTOBÜS)	2013	TAŞIT İŞLETME ŞEFLİĞİ	DİZEL
9	TOYOTA VERSO	2009	TAŞIT İŞLETME ŞEFLİĞİ	BENZİN
10	TRANSİT MİNİBÜS	2016	TAŞIT İŞLETME ŞEFLİĞİ	DİZEL
11	TOYOTA AVENSİS	2010	TAŞIT İŞLETME ŞEFLİĞİ	DİZEL
12	MITSUBISHI L200 (PİKAP)	2011	TAŞIT İŞLETME ŞEFLİĞİ	DİZEL
13	TOYOTA RAV-4	2014	TAŞIT İŞLETME ŞEFLİĞİ	DİZEL
14	YAMAHA GOLF ARABASI	2013	TAŞIT İŞLETME ŞEFLİĞİ	BENZİN
15	AUDİ A6	2017	REKTÖRLÜK MAKAMI	DİZEL
16	MONDİAL (ATV)	2013	GÜVENLİK BİRİMİ	BENZİN
17	HONDA MSX125 MOTORSİKLET	2018	GÜVENLİK BİRİMİ	BENZİN
18	YAMAHA NMAX (MOTORSİKLET)	2016	GÜVENLİK BİRİMİ	BENZİN
19	MITSUBISHI KAMYON (SÜPÜRGE)	2012	İDARİ VE MALİ İŞLER D.BŞK.	DİZEL
20	JCB KÜÇÜK KEPÇE	2013	İDARİ VE MALİ İŞLER D.BŞK.	DİZEL
21	JCB BÜYÜK KEPÇE	2009	İDARİ VE MALİ İŞLER D.BŞK.	DİZEL
22	NEW HOLLAND TRAKTÖR	2010	İDARİ VE MALİ İŞLER D.BŞK.	DİZEL
23	NEW HOLLAND TRAKTÖR	2010	İDARİ VE MALİ İŞLER D.BŞK.	DİZEL
24	TÜMOSAN TRAKTÖR	2013	İDARİ VE MALİ İŞLER D.BŞK.	DİZEL
25	OTOKAR KAMYON	2015	İDARİ VE MALİ İŞLER D.BŞK.	DİZEL
26	NİLFİSK KÜÇÜK SÜPÜRGE	2015	İDARİ VE MALİ İŞLER D.BŞK.	DİZEL
27	MST KEPÇE	2015	İDARİ VE MALİ İŞLER D.BŞK.	DİZEL
28	YAMAHA NMAX (MOTORSİKLET)	2016	GÜVENLİK BİRİMİ	BENZİN

5. 2021 YILI YATIRIMLARIYLA HEDEFLENEN VE GERÇEKLEŞEN KAPASİTE ARTIŞI

Üniversitemiz 2021 toplam kapalı alan miktarı 151.607,32 m² dir. 2021 yılında sermaye giderleri toplam ödeneğimiz 14.300.000 TL olup, bunun 7.672.624 TL si harcanmıştır. İlgili projeler kapsamında ödeneklerin etkin bir şekilde kullanılması amaçlanmıştır.

6. 2021 YILI PROJE UYGULAMALARI

6.1. 2021 Yılı Yatırım Projeleri Uygulama Sonuçları

Tablo.23 2021 Yılı Yatırım Projeleri Uygulama Sonuçları

Proje No	2021H03-167543	
Projenin Adı	Muhtelif İşler	
Harcamayı Yapan Birim	Yapı İşleri ve Teknik Daire Başkanlığı	
Kullanılabilir Ödenek Gönderme	4.650.000,00 TL	
İlgili Yıl Revize Ödenegi	0,00 TL	
Harcama	3.600.317,73 TL	
Kalan Ödenek	1.049.682,27 TL	
Fiziki Gerçekleşme Oranı	%77,4	
İşin Adı	Adedi	Tutarı
Bina Bakım Onarım İşi (2020) : % 100	1	3.600.317,73 TL
Muhtelif Yerlerin Bakım Onarım İşi : % 100	1	
Merkez Kampüs Orta Meydanda Bulunan Yüzeylerin Engellilerin Kullanımına Uygun Hale Getirilmesi İşi : %100	1	
Çevre Düzenlemesi ve Bina Bakım Onarım İşi : %60	1	
Eğitim Fakültesi ve Eski Kütüphane Binası Zemin Yenileme İşi: %100 (Kesin hakediş ödenmemiştir.)	1	
Merkez, Karataş ve Mercıdabık Kampüslerinde Meydan Aydınlatma Bakım Onarım İşi:%100 (Doğrudan Temin)	1	
Merkez Kampüs Eski Kütüphane Binasında Bulunan Klimaların Demontajla Uygun Yerlere Montajı ve Merkez ve Mercıdabık Kampüslerindeki Dizel Motorların Bakım Onarım İşi : %100 (Doğrudan Temin)	1	

Merkez, Karataş ve Mercıdabık Kampüslerindeki Süs Havuzu Motorları,Basınç Tankları ve Hihrofor,Kazan Daireleri Motor Bakım Onarım İşi : %100 (Doğrudan Temin)	1	
Merkez Kampüs İlahiyat Fakültesi Binasındaki Köşebent ve Kompozitlerin Bakım Onarımı: %100 (Doğrudan Temin)	1	
Karataş Kampüsü Vrf Klimalarının ve SKS Challer Soğutma Bakım Onarım İşi: %100 (Doğrudan Temin)	1	
Üniversitemiz Merkez Kampüs Kütüphane veKongre Merkezi Trafo Kompanzasyon -Şönt Reaktörü Yapım İşi:%100 (Doğrudan Temin)	1	
Üniversitemiz Merkez Kampüs Fen Edebiyat Fakültesi Salon Tipi Klima Arıza Bakım Onarım ve Eğitim Fakültesine 5 Adet Split Tip Klima Demontaj- Montaj Yapım İşi:%100 (Doğrudan Temin)	1	
Üniversitemiz Merkez,Karataş ve Mercıdabık Kampüslerindeki Hidrofor Sistemlerinin Bakım Onarım İşi:%100 (Doğrudan Temin)	1	
Üniversitemiz Merkez Kampüs Rektörlük Binası VRF Isıtma Soğutma Sistemlerinin Bakımı:%100 (Doğrudan Temin)	1	

Proje No	2021H05-1168453	
Projenin Adı	Açık ve Kapalı Spor Tesisleri	
Harcamayı Yapan Birim	Yapı İşleri ve Teknik Daire Başkanlığı	
Kullanılabilir Ödenek Gönderme	300.000,00 TL	
İlgili Yıl Revize Ödeneği	0,00 TL	
Harcama	189.937,86 TL	
Kalan Ödenek	338.856,47 TL	
Fiziki Gerçekleşme Oranı	%32,2	
İşin Adı	Adedi	Tutarı
Üniversitemiz Merkez Spor Vadisi Kapalı Spor Salonu Binasındaki Aydınlatmaların ve Skorboard Tabelasının Bakım Onarımı : %100 (Doğrudan Temin)	1	189.937,86 TL
Merkez Kampüs Spor Sahalarının Bakım Onarım İşi : %100	1	

Proje No	2020H03-151168	
Projenin Adı	Kampüs Altyapısı	
Harcamayı Yapan Birim	Yapı İşleri ve Teknik Daire Başkanlığı	
Kullanılabilir Ödenek Gönderme	2.000.000,00 TL	
İlgili Yıl Revize Ödeneği	0,00 TL	
Harcama	808.290,51TL	
Kalan Ödenek	1.191.709,49 TL	
Fiziki Gerçekleşme Oranı	%40,4	
İşin Adı	Adedi	Tutarı
Fen Edebiyat Fakülte Binası Ana Besleme Hattı Yenileme İşi : %100	1	808.290,51TL
erkez Kampüs İhata Duvarı ve Otopark Yapım İşi: %100	1	

Proje No	2021H03-167539	
Projenin Adı	Çeşitli Ünitelerin Ettüd Projesi	
Harcamayı Yapan Birim	Yapı İşleri ve Teknik Daire Başkanlığı	
Kullanılabilir Ödenek Gönderme	300.000,00 TL	
İlgili Yıl Revize Ödeneği	0,00 TL	
Harcama	38.350,00 TL	
Kalan Ödenek	261.650,00 TL	
Fiziki Gerçekleşme Oranı	% 12,8	
İşin Adı	Adedi	Tutarı
Üniversitemiz Karataş Kampüsündeki Kız ve Erkek Öğrenci Yurtlarının Bina Deprem Performans Analizlerinin Yapıtırılması:%100 (Doğrudan Temin)	1	38.350,00 TL

Proje No	2021H03-167543	
Projenin Adı	Muhtelif İşler	
Harcamayı Yapan Birim	İdari ve Mali İşler Dairesi Başkanlığı	
Kullanılabilir Ödenek Gönderme	5.350.000,00 TL	
İlgili Yıl Revize Ödeneği	0,00 TL	
Harcama	2.448.939,23 TL	
Kalan Ödenek	2.901.060,77 TL	

Fiziki Gerçekleşme Oranı	%45,8	
İşin Adı	Adedi	Tutarı
Büro Mefruşatı ve Diğer Mefruşa Alımı, Diğer Makine Teçhizat Alımları, Bilgisayar Alımı, Zirai Gereç Alımı	1	2.448.939,23 TL

Proje No	2021H03-167543	
Projenin Adı	Muhtelif İşler	
Harcamayı Yapan Birim	Bilgi İşlem Daire Başkanlığı	
Kullanılabilir Ödenek Gönderme	1.000.000,00 TL	
İlgili Yıl Revize Ödenegi	0,00 TL	
Harcama	422.821,73 TL	
Kalan Ödenek	577.178,27 TL	
Fiziki Gerçekleşme Oranı	%42,3	
İşin Adı	Adedi	Tutarı
Bilgisayar Yazılımı Alımı	1	422.821,73 TL
Üniversitemizin Yedekleme ve veri koruması,izleme ve analiz program lisans alımı	1	
Üniversitemiz BAP birimi için Bilim İnsanı ve Proje Yönetimi Otomasyon lisans alımı	1	
Üniversitemizin Fakülte birimlerinde derslerin yapılması için uzaktan eğitim yazılımı lisans alımı	1	
Üniversitemizin Bilgi İşlem Daire Başkanlığında kullanılmak üzere Windows Pro Akademik ve Office 2019 SNGL OLP lisans alımı	1	
Üniversitemizin bilgisayarlarında (3 yıl)kullanılmak üzere Antivirüs program lisans alımı	1	
Üniversitemizin bilgisayarlarında (3 yıl)kullanılmak üzere Mail Güvenlik program lisans alımı	1	
Üniversitemizin Fakülte birimlerinde derslerin yapılması için uzaktan eğitim yazılımı lisans alımı	1	
Üniversitemizin Fakülte birimlerinde derslerin yapılması için uzaktan eğitim yazılımı lisans alımı	1	
Netiket Personel Özlük Yazılımı	1	
Öğrenci otomasyon sistemi lisans yenileme	1	
Yordam Bakım Sözleşmesi	1	

Proje No	2021H03-167541	
Projenin Adı	Yayın Alımı	
Harcamayı Yapan Birim	Kütüphane ve Dokümantasyon Daire Başkanlığı	
Kullanılabilir Ödenek Gönderme	700.000,00 TL	
İlgili Yıl Revize Ödenegi	0,00 TL	
Harcama	164.312,10 TL	
Kalan Ödenek	535.687,90 TL	
Fiziki Gerçekleşme Oranı	%23,5	
İşin Adı	Adedi	Tutarı
Basılı Yayın Alımı ve EBSCO ve SOBİAD elektronik veri tabanlarına üyeliği	1	164.312,10 TL

7. ÖNERİLER

- Yatırım teklifleri değerlendirilirken idarelerin stratejik planları ve performans programları dikkate alınmalıdır.
- Kamu - Özel Sektör İşbirliği modeli etkin bir şekilde uygulanmalıdır.
- Ödenek tavanları belirlenmesi sürecinde objektif kriter belirlenerek, bu kriterlerin bütçe hazırlayan kurumlara duyurulması halinde daha reel duruma uygun bütçeler ortaya çıkacaktır.
- Cumhurbaşkanlığı Strateji ve Bütçe Başkanlığınca, yılı yatırım programında öngörülen ödeneklerin teklif ettiğimiz Ayrıntılı Finansman Programına uygun şekilde vize edilmemesi nedeniyle yatırım ödeneklerinin kullanımında sıkıntı yaşanmaktadır. Bu nedenle ihtiyaçlarımızı karşılamada yetersiz olan yatırım ödeneklerinin Strateji ve Bütçe Başkanlığınca bloke edilmemesinin veya birimlerin AFP teklifleri doğrultusunda onay yapılmasının uygun olacağı düşünülmektedir.
- Ödeneklerin tamamının ilk altı aylık dönemde serbest bırakılması suretiyle, uygulamada karşılaşılan sorunlar ortadan kaldırılabilir,